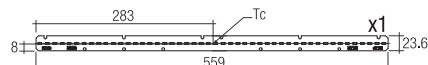


Distància entre orificis de fixació (D). Els cargols de muntatge no estan inclosos.
Atenció: Quan es tracta d'una estructura modular, s'ha d'afegir una nova entrada de cable de xarxa quan la potència total del conjunt de la secció lineal sigui superior a 1100W i / o cada 25mts de secció lineal.



Tc max=85°C Risk group(EN 62471:2008)=0



Atenció: per motius de seguretat, per a la instal·lació de la lluminària es recomana la intervenció de dos professionals qualificats.

El cable d'instal·lació ha de suportar una temperatura de 110°C. El cable mànega ha de ser de 3x1 mm² i 3x1,5 mm². És necessari que la instal·lació l'efectui un professional qualificat.



No acumuli l'excés de cable a dins de la lluminària.



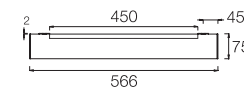
Indicacions generals de seguretat: la informació sobre les condicions d'ús de les lluminàries tals com classe, IP, IK etc...poden consultar-se tant a l'etiquetatge de la lluminària com a la nostra pàgina web www.rovasi.com.

Els esquemes de cablejat es detallen a la pàgina 2 d'aquest document.

EQUIPAMENT ELECTRÒNIC

S: On/Off.

D: DALI/DSI/switchDIM/corridorFUNCTION (només posició downlight). Accessoris disponibles pels drivers de regulació de la llum.

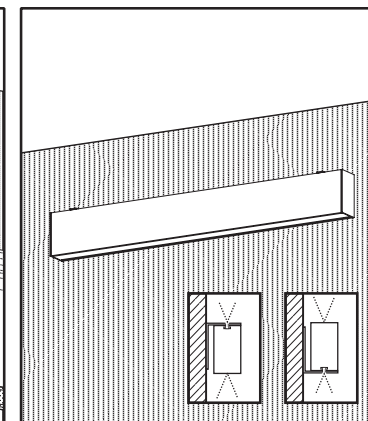
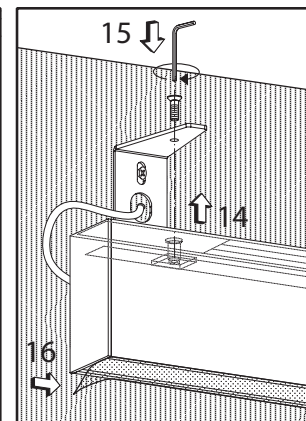
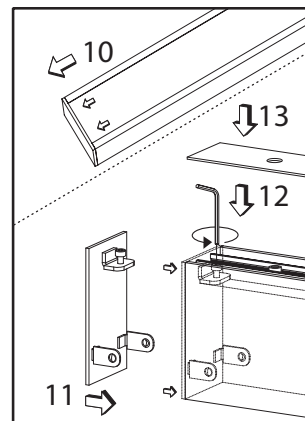
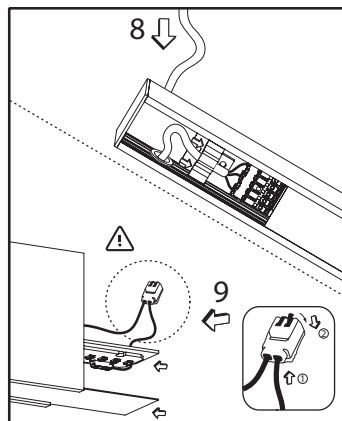
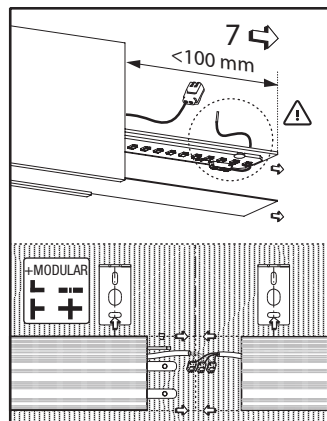
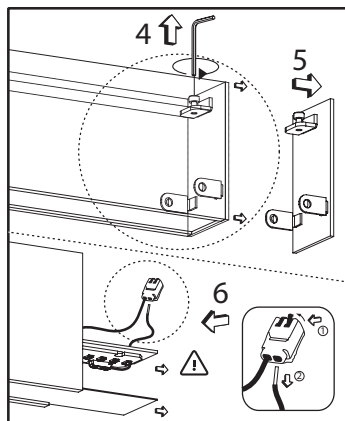


20W / 450mA

751TRT.1-I744
751TRT.1-I745
751TRT.1-I746
751TRT.1-I747
751TRT.1-I749
751TRT.1-I750

ACCESSORIS

+MODULAR	L mm		
	562 842 1122 1402 2802	M5.B	M5.E0040



La tecnologia i el rendiment del LED estan en constant evolució. Per tant, cal validar les dades tècniques amb ROVASI per assegurar que segueixen sent vigents. Les dades actualitzades es facilitaran sota petició. [14.10.2020]

Instruccions d'instal·lació. Cables d'alimentació a xarxa.

- Tipus de cablejat i secció transversal:
- Cable de secció transversal de 0,5 - 1,5mm².
- Pelar uns 8-9 mm de l'aïllament dels cables per garantir un correcte funcionament dels terminals.
- Utilitzi només un cable per cada connector del terminal.
- Utilitzi un borm de connexió per cada cable.
- La instal·lació pot necessitar l'assessorament d'una persona qualificada.
- Luminàries aptes per a ús interior (no exterior).

Preparació del cable:



Indicacions del cablejat

- Totes les connexions han de mantenir-se el més curt possible per assegurar un bon comportament EMI.
- La connexió a terra no és necessària per al funcionament del dispositiu, però millorarà el comportament EMI.
- La llargada màxima del cable secundari és de 2 m (circuit de 4 m).
- La commutació secundària no està permesa.
- El cablejat incorrecte pot fer malbé el mòdul LED.

Extreure el cable mitjançant torsió i tirant o utilitzant una eina de Ø 1 mm.



Circuit S: Standard ON/OFF



Circuit D: DALI/DSI/SwitchDIM/corridorFUNCTION



Circuit A: 1-10V [consultar]



Circuit DB: DALI



Longitud màxima del cablejat

LED 3m[®]
Indicació de l'estat LED 1m
Bateries 1,3m
Prova d' aïllament i resistència elèctrica de les luminàries.

o Nota: La longitud del mòdul LED no s'ha d'excedir. Tenir present que la longitud del LED i el convertidor EM que controla el mòdul LED es sumarà a la longitud dels cables des de la unió de l'equip de control al mòdul LED i al convertidor EM.
Les línies han de mantenir-se el més curtes possible.

Indicacions del cablejat

- Els terminals LED, bateria, indicador LED i els terminals de l'interruptor de prova es classifiquen com SELV (voltatge de sortida <60V DC).
- Mantenir el cablejat dels terminals d'entrada separats del cablejat dels terminals equivalents SELV o, tenir en compte el cablejat especial (aïllament doble, fuga de 6 mm i espacio IIIIure) quan aquestes connexions s'hagin de mantenir SELV.
- La sortida al LED és DC, però té un contingut d'alta freqüència, que cal considerar per un bon compliment de EMC.
- Els cables LED han de separar-se de les connexions de la xarxa i del cablejat per obtenir un bon rendiment EMC.
- Longitud màxima del cable en els terminals LED 3 m. Per un bon rendiment EMC, cal mantenir el cablejat LED el més curt possible.
- La longitud màxima del cable a l'interruptor de prova i la connexió del LED indicador és de 1 m. Cal separar els cables de l'interruptor de prova i el cablejat del LED indicador per evitar l'acoplament del soroll.
- Els cables de la bateria s'especificuen amb una secció transversal de 0,5 mm i una longitud de 1,3 m.

EM: Electromagnètic
EMC: Compatibilitat electromagnètica
DC: Corrent directe
SELV: Voltatge extra baixa de seguretat

Circuit SE: Emergency kit

Convertidor EM LED BASIC amb un equip de control estàndard/LED i un mòdul LED per funcionar en mode d'emergència.



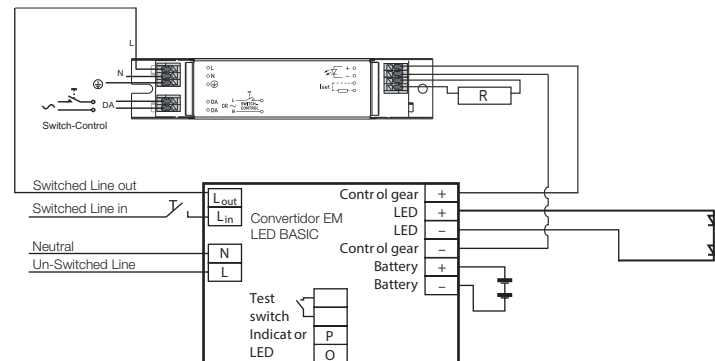
Circuit DE: DALI/DSI/SwitchDIM/corridorFUNCTION + E-kit

Convertidor EM LED BASIC amb un equip de control DALI /LED i un mòdul LED per funcionar en mode d'emergència.



Circuit DBE: DALI + Emergency Kit

Convertidor EM LED BASIC amb un equip de control DALI BASIC /LED i un mòdul LED per funcionar en mode d'emergència.



Circuit DDE: DALI/DSI/SwitchDIM/corridorFUNCTION + E-kit (DALI)

Convertidor EM LED PRO amb un equip de control DALI /LED i un mòdul LED per funcionar en mode d'emergència.

