

Watertight Shallow

Downlights encastats IP65

INSTRUCCIONS D'INSTAL·LACIÓ

ROVASI

Positive Lighting

Les distàncies mínimes indicades a continuació són recomanacions i depenen de la lluminària real.

Tc max=105°C
Risk group(EN 62471:2008)=1

Les superfícies d'acer inoxidable s'han de netejar amb un drap suau i aigua tèbia. Eviti l'ús de productes de neteja abrasius.

Les lluminàries només s'han d'utilitzar amb la coberta de protecció. Vidre trempat o policarbonat de protecció de 122,5 mm de diàmetre i 5 mm de gruix.

El cable d'instal·lació ha de suportar una temperatura de 110°C. El cable mànega ha de ser de 3x1 mm². És necessari que la instal·lació l'efectuï un professional qualificat.

No es pot cobrir amb material aïllant tèrmic o similar

140mm

Indicacions generals de seguretat: la informació sobre les condicions d'ús de les lluminàries tals com classe, IP, IK etc...poden consultar-se tant a l'etiquetatge de la lluminària com a la nostra pàgina web www.rovasi.com.

Els esquemes de cablejat es detallen a la pàgina 2 d'aquest document.

EQUIPAMENT ELECTRÒNIC

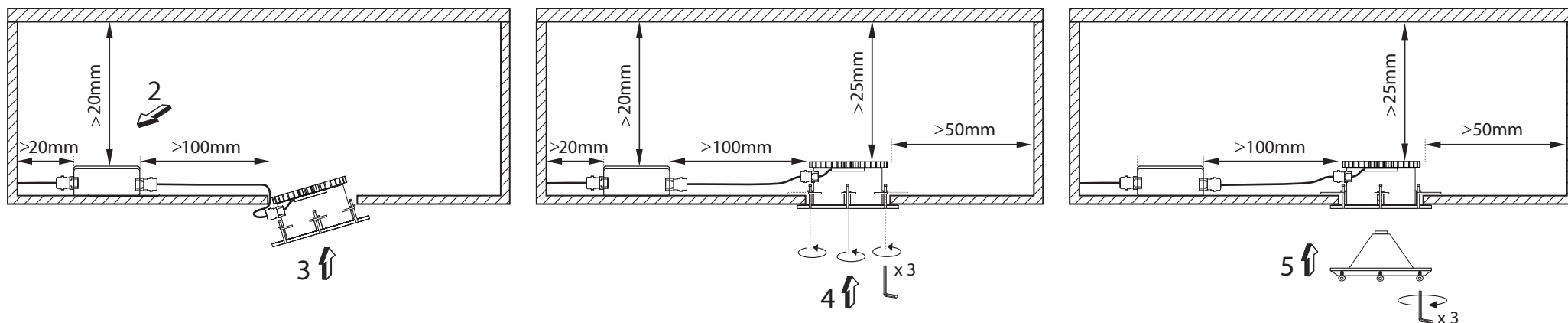
S: On/Off.
D: DALI/DSI/switchDIM. Accessoris disponibles pels drivers de regulació de la llum.

165

84

11W / 350mA

102WSH.8.01-R863
102WSH.8.01-R864
102WSH.8.01-R865
102WSH.8.01-R866
102WSH.8.01-R867
102WSH.8.01-R868



La tecnologia i el rendiment del LED estan en constant evolució. Per tant, cal validar les dades tècniques amb ROVASI per assegurar que segueixen sent vigents. Les dades actualitzades es facilitaran sota petició. [18.02.2022]



BSI Cert ISO 9001:2015 - n°FM 39346
BSI Cert ISO 14001:2015 - n°EMS 554685

Ronda de la Font-Grossa 15
Pol. Ind. La Gavarra
08540 Centelles | Barcelona

T. 34 93 881 35 12
T. 34 93 881 37 13

info@rovasi.com
rovasi.com

La font de llum d'aquesta lluminària ha de ser substituïda pel fabricant, el seu servei tècnic o un professional qualificat.

Instruccions d'instal·lació. Cables d'alimentació a xarxa.

- Tipus de cablejat i secció transversal.
- Cable de secció transversal de 0,5-2,5mm². Pelar uns 10-11mm de l'aïllament dels cables per garantir un correcte funcionament dels terminals.
- Utilitzi només un cable per cada connector del terminal.
- Utilitzi un born de connexió per cada cable.
- La instal·lació pot necessitar l'assessorament d'una persona qualificada.
- Luminàries individuals aptes per a ús exterior.

Indicacions del cablejat

- Totes les connexions han de mantenir-se el més curt possible per assegurar un bon comportament EMI.
- Els cables han de funcionar per separat de les connexions de la xarxa elèctrica per garantir unes bones condicions de EMC.
- El cablejat LED ha de mantenir-se el més curt possible per garantir una bona EMC
- La llargada màxima del cable secundari és de 2 m (circuit de 4 m).
- La commutació secundària no està permesa.

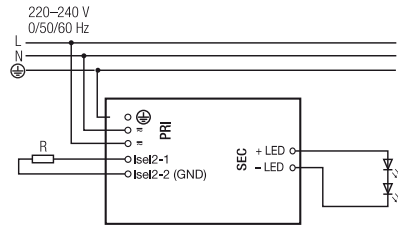
- El cablejat incorrecte pot fer malbé el mòdul LED.
- El driver LED no té protecció de polaritat inversa en el costat del secundari. Una polaritat incorrecta pot fer malbé el mòdul led sense protecció de polaritat inversa.
- Es recomana la connexió a pressa de terra per millorar el següent comportament.
- Interferències electromagnètiques (EMI).
- Transmissió transitoria de la xarxa a la sortida del LED.

Alliberament del cable

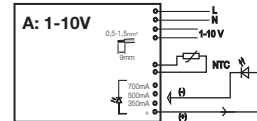


Circuit S: ON/OFF

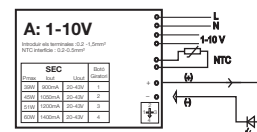
Equip electrònic de corrent constant.



Circuit A: ** 1-10V [consultar]

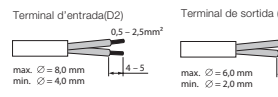
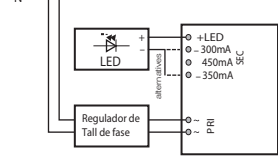


A: ** 1-10V [consultar] [classe I]



Circuit P: Tall de fase

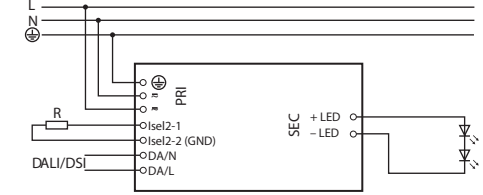
220-240V / 50 - 60Hz



© Només disponible per potències:
12W / 17W / 23W / 36W.

Circuit D: DALI/DSI/SwitchDIM/corridorFUNCTION

220-240V
0/50/60 Hz



Longitud màxima del cablejat

LED 3m[©]
Indicació de l'estat LED 1m
Bateries 1,3m
Prova d'aïllament i resistència elèctrica de les luminàries.

© Nota: La longitud del mòdul LED no ha d'excedir.
Tenir present que la longitud del LED i el convertidor EM que controla el mòdul LED es sumarà a la longitud dels cables des de la unió de l'equip de control al mòdul LED i al convertidor EM.
Les línies han de mantenir-se el més curtes possible.

Indicacions del cablejat

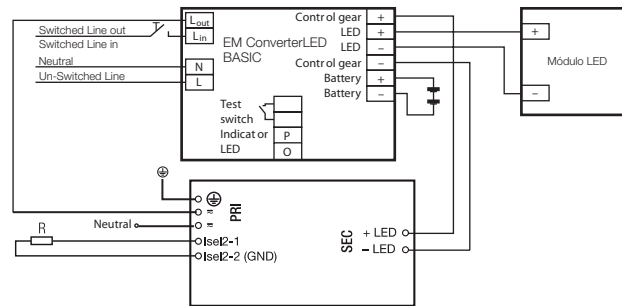
- Els terminals LED, bateria, indicador LED i els terminals de l'interruptor de prova es classifiquen com SELV (voltatge de sortida <60V DC).
- Mantenir el cablejat dels terminals d'entrada separats del cablejat dels terminals equivalents SELV o, tenir en compte el cablejat especial (aïllament doble, fuga de 6 mm i espai lliure) quan aquestes connexions s'hagin de mantenir SELV.
- La sortida al LED és DC, però té un contingut d'alta freqüència, que cal considerar per un bon compliment de EMC.
- Els cables LED han de separar-se de les connexions de la xarxa i del cablejat per obtenir un bon rendiment EMC.
- Longitud màxima del cable en els terminals LED 3 m. Per un bon rendiment EMC, cal mantenir el cablejat LED el més curt possible.
- La longitud màxima del cable a l'interruptor de prova i la connexió del LED indicador és de 1 m. Cal separar els cables de l'interruptor de prova i el cablejat del LED indicador per evitar l'acoblament del soroll.

· Els cables de la bateria s'especificuen amb una secció transversal de 0,5 mm i una longitud de 1,3 m.

EM: Electromagnètic
EMC: Compatibilitat electromagnètica
DC: Corrent directe
SELV: Voltatge extra baix de seguretat

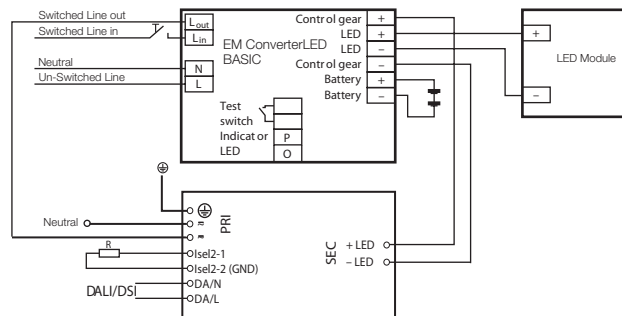
Circuit SE: ON/OFF + E-KIT[classe I]

Convertidor EM LED BASIC amb un equip de control estàndard/LED i un mòdul LED per funcionar en mode d'emergència.

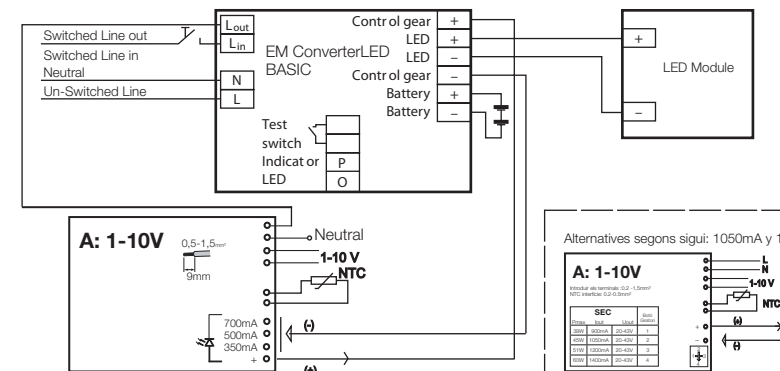


Circuit DE: DALI Dimming driver + E-kit [classe I]

Convertidor EM LED BASIC amb un equip de control DALI /LED i un mòdul LED per funcionar en mode d'emergència.



Circuit AE: ** 1-10V Dimming driver + E-kit[classe I] [consultar]



Circuit DDE: DALI Diming driver + E-kit(Dali) [classe I]

Convertidor EM LED PRO amb un equip de control DALI /LED i un mòdul LED per funcionar en mode d'emergència.

